

ТЕОРЕТИКО-МЕТОДОЛОГИЧЕСКИЕ ПОДХОДЫ К ИССЛЕДОВАНИЮ СОЦИАЛЬНОГО ПРОСТРАНСТВА

DOI: 10.15838/sa.2024.3.43.3

УДК 336.2 | ББК 60.51(0)6-2

© Андрианова Е.В., Давыденко В.А., Худякова Ю.

КОНЦЕПЦИЯ «ЖИЗНЕННОГО МИРА» В СИМВОЛИЧЕСКОМ ИНТЕРАКЦИОНИЗМЕ, ФЕНОМЕНОЛОГИИ И ПРАГМАТИКАХ КОММУНИКАТИВНОГО ДЕЙСТВИЯ. ЧАСТЬ II



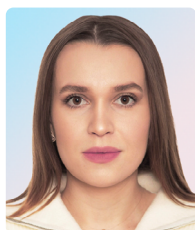
ЕЛЕНА ВЛАДИМИРОВНА АНДРИАНОВА

Тюменский государственный университет
Федеральный научно-исследовательский социологический центр РАН
Тюмень, Российская Федерация
e-mail: e.v.andrianova@utmn.ru
ORCID: 0000-0002-7769-9206



ВЛАДИМИР АЛЕКСАНДРОВИЧ ДАВЫДЕНКО

Тюменский государственный университет
Тюмень, Российская Федерация
e-mail: v.a.davydenko@utmn.ru
ORCID: 0000-0001-8389-4254



ХУДЯКОВА ЮЛИЯ

Тюменский государственный университет
Тюмень, Российская Федерация
e-mail: y.khudyakova@utmn.ru
ORCID: 0009-0007-9183-8624

Во второй части статьи внимание сосредоточено на ключевых параметрах дефиниции «жизненный мир» с точки зрения символического интеракционизма, феноменологии и коммуникативного действия как базовых компонентов интерпретативных современных социологических теорий. Применяемый комплексный подход указывает на многие противоречивые моменты «рационализации» и «не-рационализации» жизненных миров, как и его сегментации по осям «индивидуализма» – «коллективизма», которые образуют особые интерпретационные рамки.

Этот подход формулирует научную проблему, заключающуюся в необходимости адекватного отображения противоречивых сложностей при идентификации самого теоретико-практического предмета исследования, который сопряжен со сферой интерсубъективности действующих акторов, сотрудничающих друг с другом во взаимосвязанных перспективах и взаимных ролях в рамках одного и того же коммуникативного пространства. Логика решения поставленной задачи такова: показывается, что в истории социологии «жизненный мир» сначала представляется в терминах Эдмунда Гуссерля, разворачивается у Ирвинга Гоффмана и Альфреда Шютца в своей исходной постановке как «беспроблемной», как само собой разумеющимся «фоном человеческих действий», что, однако, в фрейм-анализе приводит в итоге к качественно богатой в содержательном плане научной концепции, которая верифицируется по различным основаниям. Для доказательства валидности этого тезиса дефиниция «жизненный мир» изначально рассматривается с точки зрения философского подхода Эдмунда Гуссерля как основателя феноменологии. В развитие тематики в социологии осуществлены ее интерпретации в феноменологии повседневных структур жизненного мира. Авторами проведена операционализация главных компонентов жизненного мира Ирвинга Гоффмана, в частности представлена таблица его базовой терминологии в реинтерпретации Майкла Хилла. У Альфреда Шютца жизненный мир есть двухаспектная дефиниция: с одной стороны, это естественная обстановка повседневности живых агентов, акторов или субъектов, которые в своих субъектных определениях и поведенческих паттернах базируются на естественных установках, мотивирующих действия, описываемые во временном, пространственном и социальном аспектах.

Жизненный мир, символический интеракционизм, феноменология, теории коммуникативного действия.

Подход к дефиниции

«жизненный мир» Ирвинга Гоффмана

Анализ «жизненного мира» Ирвинг Гоффман начинает с изучения проблем действия и акта «определения ситуации» («definitions of the situation»), которые устанавливают основу встречи индивидов или их столкновение. Сами «определения ситуации» создаются, во-первых, согласно с принципом социальной организации событий, во-вторых, в зависимости от субъективной вовлеченности в них, в-третьих, в контексте соответствующего «морального облика». В своем научном подходе Ирвинг Гоффман начинал с различения двух типов «знаковых средств» или «знаковых носителей» («sign-vehicles») – выражений, которые человек эмоционально выдает («expressions one gives») как средства управления впечатлениями, и выражений, которые от него исходят («expressions one gives offs») для определения ситуации. Первое относится к словесным символам или их заменителям, которые индивид использует по общему

признанию и исключительно для передачи информации, которую он и «другие» придают этим символам. Ко второму относится широкий спектр действий, которые «другие» могут рассматривать как симптоматические для актора, ожидая, что действие было выполнено по причинам, отличным от информации, передаваемой таким образом. Этими различиями Ирвинг Гоффман создавал соответствующий фон для анализа тонких техник, которые используют акторы и аудитория (зрители), иногда с сознательным стратегическим намерением, а иногда и без него, когда занимаются драматической постановкой приемлемых образов своего собственного «я» («self»).

Важный момент состоит в утверждении о том, что человек в присутствии других людей будет действовать тщательно просчитанным образом, выражая себя исключительно для того, чтобы произвести на других впечатление, которое, вероятно, может вызвать у них конкретную реакцию (определенный ответ), которую он заинтересован

получить (Гоффман, 2000). Управление впечатлениями и лежащая в его основе фундаментальная динамика взаимодействия людей осуществляются в соответствии с любым количеством мотивов. Таким образом, индивид может быть мотивирован рациональными, расчетливыми личными интересами; или нерациональной приверженностью традициям или статусным требованиям; или даже теми целями, которые он не осознает. Многомерность управления впечатлениями отражена через размещение в двух квадрантах структуры действий (рационального – нерационального) и социального порядка (индивидуализма – коллективизма). Связь между управлением впечатлениями и моральными стандартами (моральными нормами), которым оно подчинено, отражена в концепте Ирвинга Гоффмана о людях как «торговцах моралью». Так, мы можем представить себя хорошо воспитанными людьми, отчасти потому что это в наших интересах (рационалистическая мотивация), но при этом мы заявляем о своей приверженности моральным нормам, которые ритуально организуют социальные коммуникации. Идея о том, что люди являются «торговцами моралью», предполагает, что мы рассчитываем «спроектировать» должным образом разграниченное представление, с тем чтобы пожнать прибыль, которая может быть получена от предоставления убедительного впечатления. Однако сила моральных обязательств вынуждает нас жить в соответствии с нормами приличия – или, по крайней мере, создавать видимость этого, – по которым будут судить о нас и о наших действиях. Наши действия не всегда основаны на сознательном стремлении быть нравственно честным человеком или обеспечивать соблюдение моральных норм. Скорее, они руководствуются стремлением представить приемлемый образ нашего «я» («self»), и именно это требует от нас соблюдения моральных стандартов, формирующих взаимодействие. В соответствии с неписаным правилом поддержания рабочего консенсуса мы часто обнаруживаем, что, для того чтобы представить жизнеспособный образ самого себя (one's self),

определение ситуации вынуждает нас говорить «белую ложь» («white lies») – ложь во спасение, невинную ложь, безобидную ложь.

Ключевая идея Ирвинга Гоффмана такова: точно так же, как актеры морально обязаны выполнять «обещание» («promise»), что они являются именно тем типом людей, которых они изображают, то зрители ограничены своим моральным обязательством доверять тем, кем актеры себя называют, и принимать их представление. Этим объясняется деструктивный характер лжи, поскольку ложь нарушает фундаментальные предпосылки, на которых строятся человеческие отношения. Ирвинг Гоффман в своей «драматической (драматургической) теории» следует в рамках ответа на «основной вопрос социологии», который сформулировал Никлас Луман: «Что происходит и что за этим стоит (что за этим кроется?)» (Луман, 2007, с. 100) – с позиций парадигмы взаимодействия: «Человек в присутствии других». Свой собственный «основной вопрос социологии» Ирвинг Гоффман переформулировал таким образом: «Что здесь происходит прямо сейчас?», «Могу ли я узнать, если кто-то говорит неправду?», «Когда я наиболее уязвим?» (Гоффман, 2004, с. 22, 202, 439; Hill, 2014, p. 3).

Употребляемые здесь научные понятийно-категориальные аппараты «жизненного мира» не только разнообразны, но не единственны по своим концептуально-содержательным наполнениям, обширны и различны в зависимости от векторов исследования им сегментов драматургической социологии и фрейм-анализа. Ирвинг Гоффман, развивая в своем подходе положения Макса Вебера о смысле социального действия и Джорджа Мида о калькуляции последствий социального действия, свой собственный концепт социального действия рассматривал с двух точек зрения – как манипулирование смыслом и как спектакль. Ключевые термины, специально разработанные Ирвингом Гоффманом для своей концепции фрейм-анализа («frame analysis»), – следующие: «Frame» – «фрейм» (кадр, рамка), «Front» – «фронт» (фасад, передний вид «сцены»),

«Definition of the situation» – «определение ситуации», «Backstage» – «за кулисами», «Performance» – «исполнение»; «Performer» («social interaction partners») – «исполнитель» («партнеры по социальному взаимодействию»), «Strip» – «отрезок» («полоса», «фрагмент»), «Stripting»/«scripting» – «разработка постановочного сценария», «Natural frame» – «естественный фрейм» (осмысление «полосы» путем обращения к законам природы), «Social frame» – «социальный фрейм» («социальная рамка», представление «полосы» как преднамеренное, интенциональное, управляемое агентом, предполагающее существование естественной структуры); «Play», «game» – «игра», «Bridge Explanation» – «объяснение моста», «объяснение наведения мостов», «Muffing» – «ошибочное действие», «Stunt» – «трюк» (проделка, «фокус»); «Key» – «ключ», «Keying» – «переключение», «Basic keys» – «основные ключи» (invention – выдумка, competition – состязание, ceremonials – церемониалы, technical changeover – техническая переналадка, transplantation – пересадка, regrouping – перегруппировка, «переточка», ключ к понимаю мотивов действий, не соответствующих реальной ситуации), «Re-key» – «повторный ключ» (дополнительное фреймирование (framed) полосы заново, которая была ранее уже обрамлена и ранее открыта другим ключом), «Frame alignment» – «выравнивание фреймов» (process to explain social movement theory – объяснение сущностного процесса в теории социального движения), «Total institutions» – «тотальные институты», «Merchants of morality» – «торговцы моралью», «Demeanor» – «поведение», «Deference» – «почтение», «Character» – «характер», «Idealisation» – «идеализация», «Fabrication» – «фабрикация», «Mortification of self» – «укрошение самого себя», «Secondary adjustments» – «вторичные корректировки», «Impression management» – «управление впечатлениями» (Goffman, 1974).

Важно подчеркнуть, что фрейм-анализ Ирвинга Гоффмана имеет в основе контекстуальные и концептуальные рамки, очерченные для читателей стран европейского континента, США, Японии, Южной Кореи,

и объясняет, каким образом они могут организовать и стремятся понимать свой опыт жизни и процветания. Универсальность, прагматичность, конкретность и достаточно высокую валидность фрейм-анализа ярко демонстрирует Майкл Р. Хилл (Michael R. Hill) в своих многочисленных работах, с тем чтобы лучше понять такие различные явления, как «обрамление разговоров о ядерной бомбе в контексте макропоследствий микрооснований социального взаимодействия в ядерном мире Ирвинга Гоффмана» (Hill, 1988a), дорожно-транспортные происшествия с участием пешеходов (Hill, 1988b), драматургия архивных исследований в разнообразных контекстах спокойствия и тишины в архивах (Hill, 1989a; 1989b; 1993a), обман, ложь, лицемерие, неправда, притворство, коварство, увертка, самообман и измены в сексуальных отношениях (Hill, 1993b), методологические мосты в отношении к социальному опыту на основе качественных методов (Hill, 2006). Мэри Джо Диган (Mary Jo Deegan) использовала феминистский фрейм-анализ при раскрытии тайн «Звездного пути» (Deegan, 1984); фрейм-анализ смыслов и значений американских ритуальных драм (Deegan, 1988), ритуального гобелена – декоративно-прикладного искусства (Deegan, 1998), идентификации разгадок и отгадок в «раскопках» сложностей порнографии (Deegan, Stein, 1977).

В своей знаменитой работе «Разговоры о ядерной бомбардировке» и фрейм-анализ Ирвинга Гоффмана» (Hill, 2014) Майкл Хилл наглядно, емко и четко продемонстрировал, как на деле может применяться последовательная система знаний фрейм-анализа, предоставляющая средства для организации повседневной жизни и ответов на насущные вопросы, с которыми мы сталкиваемся. Он концептуализировал анализ фреймов как особую «систему, производящую знания» («knowledge-producing system») (Hill, 1984), опираясь на внутреннюю микрологику систем получения знаний Ирвинга Гоффмана; причем это не исключает постановку макровопросов, например, таких как: «Откуда берутся фреймы?» (один из возможных ответов: «из социальных институтов»).

В исходном анализе Ирвинг Гоффман опирался на предпосылки жизненного мира Эдмунда Гуссерля, который постулировал его как «заранее пред-данный мир» («pre-found world»), который нельзя путать с миром естественной установки / естественного отношения (natural attitude). При естественной установке мы воспринимаем каждый объект сознания так, как если бы это был факт или фактический объект (factual item). Естественная установка опирается на то, что Гуссерль называл «общим тезисом» («general thesis»), то есть на наивную (нерефлексируемую) веру в существование и трансцендентность (недоступность, непостижимость, запредельность) мира.

«Общий тезис» состоит в постулировании мира как независимого от чьего-либо опыта, как протяженного в пространстве и времени. Его содержание сводится к следующему постулату: «Мир есть» («The world is»). Мир, как коррелят естественной установки / естественного отношения (natural attitude), рассматривается как «естественный окружающий мир» («natural surrounding world») и как «природа» («nature»), существующая независимо от каждого субъекта. Ирвинг Гоффман утверждал, что мы интерпретируем («придаем смысл») любые повседневные события, используя две основные структуры: (1) естественные законы, такие как те, которые встречаются в физике, химии, биологии, и как именно они идентифицируют события, рассматриваемые как ненаправленные, неориентированные, неуправляемые, чисто физические – это естественный фрейм, и (2) управляемые действия (социальный каркас), которые «включают в себя волю, цель и контролирующий эффект живого агента», обычно понимаемого как человека – это социальный фрейм (Goffman, 1974, p. 22). Майкл Хилл предложил рассматривать фрейм-анализ ядерного взрыва сначала в его чисто физических аспектах. Этому событию «придается смысл» в соответствии с законами физики. Далее он проводит фрейм-анализ по ситуации намеренного сброса атомной бомбы на Хиросиму в Японии 6 августа 1945 года. Последнее является ужасающим примером

преднамеренного «управляемого действия». Ссылаясь на Ирвинга Гоффмана, Майкл Хилл постулирует, что далеко не все события четко вписываются в естественные природные или/и социальные рамки. Продуманные и волевые планы иногда идут наперекосы. И иногда планы, имеющие мало объективных шансов на успех, тем не менее преобладают. Хилл объяснил потенциалы как провала (неудачи), так и исключительных результатов (Hill, 1984, p. 5–6). Он осуществил собственную реинтерпретацию базовых терминов фрейм-анализа и ввел в научный оборот следующие теоретико-эмпирические понятия: «Strip» – «полоса», в значении исключения недифференцированной, текущей деятельности, которая еще не оформлена – то есть в полном значении феноменологического «эпохэ», которая остается необходимой, если мы хотим заново открыть мир; «Frame» – «фрейм, кадр, рамка», в значении «сформулируйте ответ на вопрос: что происходит прямо сейчас, в этот момент?»; «Natural Frame» – «естественный фрейм»: придание смысла полосе путем обращения к законам природы, таким как физика; «Social Frame» – «социальный фрейм»: осмысление полосы как преднамеренного, управляемого действия, контролируемого живым агентом и предполагающего необходимое наличие естественного фрейма; «Bridge» – «мост»: стандартные формулы, такие как «ошибаться», «промахиваться», «путать», «упускать возможность», «смешивать» («muffling»), которые используются для «придания смысла» будущим событиям того или иного желаемого формата; «Explanation» – «объяснение»: нелегко вписать фреймы сразу в две основные (социальную или естественную) рамки; «Muffling» – «заглушение»: потеря живым агентом контроля там, где он обычно ожидается; «Stunt» – «трюк»: демонстрация экстраординарного контроля со стороны живого агента там, где такого контроля вообще не ожидается; «Key» – «ключ»: опознаваемый набор соглашений, с помощью которых полоса, уже оформленная или «осмысленная» с точки зрения социальных или природных фреймов-рамок, преобразуется

во что-то, созданное по образцу исходного действия, но теперь понимаемое как нечто совершенно иное; «Re-key» – «повторный ключ»: для повторного ввода ключа – для дальнейшего повторного ввода полосы, которая ранее была обрамлена рамкой и снабжена нужными ключами; «Fabrication» – «фабрикация»: изготовление особого вида ключа, когда участников текущей ситуации целенаправленно обманывают, «держат в неведении» относительно того, что происходит на самом деле (табл.).

В этой базовой терминологии фрейм-анализа имеет значение его применение к

«разговорам о бомбе» (к способам, которыми люди на Западе обсуждают и/или ссылаются на реальность ядерного оружия) – вместе с десятью основными понятиями Ирвинга Гоффмана, включая «полосы», «фреймы», «ключи», «измышления» и др., проинтерпретированные Майклом Хиллом (Hill, 2014). Этот анализ подтверждает (как и утверждал Ирвинг Гоффман), что способы концептуализации и последующей трансформации повседневной жизни необычайно гибки. Анализ «разговоров о бомбе» наглядно демонстрирует, что «мы настолько искусны в «манипулировании» и в «подкреплении»

Таблица. Базовая терминология фрейм-анализа Ирвинга Гоффмана в реинтерпретации Майкла Хилла

Concept/концепт	Brief Definition / краткое описание (краткая операционализация)
1. Strip/полоса	Undifferentiated, on-going activity that is not yet framed / это недифференцированная, продолжающаяся деятельность, которая еще не создана
2. Frame/фрейм (рамка)	An answer to the question: What is going on right now, at this instant? / ответ на вопрос: что происходит прямо сейчас, в этот момент?
3. Natural Frame / естественный фрейм (естественная рамка)	Making sense of a strip by appeal to the laws of nature, such as physics / осмысление полосы путем обращения к законам природы, например таким как физика
4. Social Frame / социальный фрейм (социальная рамка)	Making sense of a strip as an intentional, guided doing controlled by a living agent and presupposing the necessary co-existence of the natural frame / представление полосы как преднамеренное, управляемое, управляемое живым агентом и предполагающее необходимое сосуществование естественной структуры
5. Bridge Explanation / объяснение моста (объяснение наведения мостов)	Bridge Standard formulas, such as «muffling,» used to «make sense of» events that do not fit easily into the two primary (i.e., social and/or natural) frameworks / соединяющие стандартные формулы, таких как «muffling» («упасть в лужу»), используемых для «осмысления» событий, которые не легко вписываются в две основные (то есть социальные и/или естественные) рамки (каркасы) структуры
6. Muffling / ошибочное действие	Loss of control by a living agent where control is normally expected / потеря контроля живого агента, который контроль соблюдает
7. Stunt / трюк, «проделки»	Exhibition of extraordinary control by a living agent where such control is not expected / демонстрация чрезвычайного контроля со стороны живого агента там, где такой контроль не ожидается
8. Key/ключ	An identifiable set of conventions by which a strip already framed or «made sense of» in terms of social and/or natural frameworks is transformed into something patterned on the original activity but is now understood to be something distinctly different / определяемый набор условностей, посредством которого полоса (strip), уже сформированная или «имеющая смысл» в терминах социальных и / или естественных структур, трансформируется во что-то другое, созданное по образцу первоначальной деятельности, но теперь понимается как нечто совершенно иное
9. Re-key / повторный ключ	To further key anew a strip that has been previously framed and keyed / чтобы дополнительно отфреймовать (framed) заново полосу, которая была ранее обрамлена и открыта другим ключом
10. Fabrication/фабрикация	A special kind of key in which one or more participants in an on-going situation is/are purposefully duped or «kept in the dark» as to what is «really» going on / особый вид ключа, при котором один или несколько участников в текущей ситуации намеренно обманываются или «держатся в неведении» («хранятся в темноте») относительно того, что «на самом деле» происходит
Источник: (Hill, 2014, p. 10–11).	

самой угрозой ядерного оружия, что, похоже, неспособны эффективно бороться с ее реальностью, то есть с тем, что мы как бы «спим культурным сном»» (Hill, 2014, p. 3). Может ли это быть правдой во всем в нашей жизни? Это выясняется в случае, если проводится достаточно конструктивный анализ фреймов явлений, которые можно считать наиболее значимыми и интригующими.

Методология, используемая при этом, сопряжена с осознанием и постижением повсеместной распространенности фреймов и ключей в повседневной жизни, с сопоставлением концептуальных категорий и соответствующими примерами, идентификацией линий пересечений (*traces* – тропинками) как связанных последовательностей применения ключей во времени. Разобраться с двусмысленной, скользкой и сомнительной природой «разговоров о ядерной бомбе» – это лишь один из способов использования концептуальной сети фрейм-анализа Ирвинга Гоффмана для изучения природных явлений, физических объектов, действий индивидов, личного опыта, социальных творений, обмана и самообмана. Анализ фреймов – это систематический эпистемологический трактат о работе повседневного знания. Чтобы его использовать, нужно тщательно изучить труды Ирвинга Гоффмана – абзац за абзацем, определение за определением, плотно вобрать и встроить в свою собственную ментальность всю теоретико-эмпирическую палитру его знаний и подходов.

Относительно эмпирической тематики «разговоров о бомбе» («bomb talk»), сначала предполагалось, что экипаж «Энолы Гей» («Enola Gay» – имя стратегического бомбардировщика ВВС США Боинг Б-29 «Суперфоргресс», сбросившего 6 августа 1945 года атомную бомбу «Мальш» на Хиросиму) неправильно ориентировался, допустил ошибку, взорвал бомбу вместо Хиросимы где-то над Гонолулу. Предположим, что экипаж «Энолы Гей» пережил ураганный ветер и мощную противоздушную оборону, достаточную для того, чтобы гарантировать отмену миссии, и все же каким-то образом ему удалось сбросить бомбу на намечен-

ную цель. В ситуациях, подобных этому случаю, Ирвинг Гоффман говорил о «muffing» – «ошибочных действиях», во втором – о «Stunts» («трюках»). «Маффинги» возникают, если контроль, обычно ожидаемый при управлении выполнением, отсутствует или утрачен (даже временно). В отличие от них «трюки» демонстрируют отличный контроль там, где его никто не ждет, включая в себя «поддержание руководства и контроля со стороны некоего волевого органа в условиях, которые считаются почти невозможными» (Goffman, 1974, p. 30). Взятые вместе «связующие объяснения» («bridge explanations») – это формулы, которые мы используем, с тем чтобы «придать смысл» («make sense of») событиям, которые довольно трудно вписываются в структуры естественной и социальной уставки. Всякий раз, когда мы спрашиваем: «Что здесь происходит?», у нас есть разумный и готовый ответ. С другой стороны, иногда кажется, что действительно что-то невозможно, например, когда мы сталкиваемся с чередой событий, которые не можем сразу объяснить с точки зрения законов природы, управляемых действий, маффингов или трюков. Такую ситуацию Ирвинг Гоффман называл «поразительным комплексом» («astounding complex»). На практике, отмечал он, мы подходим к такому поразительному комплексу с помощью своего рода интеллектуального удерживающего действия – по сути, это феноменологическая «эпохэ». То есть мы производим задержку, остановку, удерживание всех высказываний (суждений о бытии предмета), сопряженное с высоким самообладанием и силой воли, «ожидая, что вскоре будет найдено простое или естественное объяснение» (Goffman, 1974, p. 28). Необъяснимые (то есть «не-фреймовые») события также могут быть объяснены (или оформлены) как «случайные», когда компетентный человек сталкивается с естественным функционированием объективного мира таким образом, которого он не мог предвидеть, с вытекающими соответствующими (плачевными) результатами. Так, по простой случайности 6 августа 1945 года многие жители Хиросимы оказались «за го-

родом» по делам или другим поручениям, в то время как жители других мест совершали поездки в обреченный город, не задумываясь о том, что принесет им этот день. В фильме «Хиросима – моя любовь» («Hiroshima – Mon amour») использовано именно это обращение к случайному совпадению во время разговора между двумя влюбленными, один из которых жил в Хиросиме и рассказал, что избежал бомбардировки только благодаря везению. Это означает, что ядерному вооружению, по сути, не придается экстра-эпистемологический статус вне двух основных концепций Ирвинга Гоффмана – естественной и социальной установок. Теория феноменологической редукции требует заключения в квадратные скобки естественной установки, при которой существование естественного окружающего мира вместе с его реальными и идеальными объектами «приостанавливается». Заключение в скобки или приостановка в формате «эпохэ» не подразумевает ни отрицания, ни каких-либо скептических сомнений в существовании мира. Мир как совокупность объектов после осуществления феноменологической редукции дан как коррелят синтетической активности интенциональных актов. Следовательно, феноменологическая редукция также включает в скобки предположение о воздействии на «метафизические» сущности, стоящие за явлениями (Seebom, 2022, p. 89). Мы «придаем смысл» («make sense of») ядерной войне в западной культуре точно так же, как придаем смысл всему, с чем сталкиваемся в повседневной жизни – от кукурузных хлопьев до цирковых клоунов, кровавых убийств или простого озорства (шутовства).

Исследование фреймов Майклом Хиллом и анализ показали, что мы трансформируем любые события, используя идентичные «сквозные» эпистемологические механизмы, которые представлены в таблице 1 (Hill, 2014, p. 12). Если мы наблюдаем взрыв ядерного оружия в атмосфере, то первоначально мы интерпретируем это событие в терминах управляемых действий и законов физики. Но если мы смотрим эпизод телевизионного шоу «Иерихон» («Jericho») 2007 года, в кото-

ром вымышленное ядерное оружие «взрывается» в Канзасе, то возникающий в результате другой, социальный, взрыв предлагается в качестве развлечения. Воображаемые изображения на телеэкране являются «ключом», основанным на потенциальной реальности реальных ядерных взрывов. Изображения на «Иерихоне» были созданы в соответствии с набором условностей «спецэффектов», которые мы принимаем как телезрители. Также мы проводим различие между «настоящей» дракой и людьми, которые только «играют» в драку. Ирвинг Гоффман выделил несколько ключей, обычно встречающихся в западных культурах: притворство, церемонии, технические переделки и др. Однако не все преобразования являются прямыми ключами. Преобразования, когда людей намеренно вводят в заблуждение относительно реальной серьезности событий, в которых привлекают участвовать индивидов, – это фабрикация, фальшивки, мистификации, фейки, измышления, и их часто использует правительственная пропаганда (Hill, 2014, p. 13). Фабрикация, фейки и измышления всегда и без каких-то исключений имеют отношение к всеобъемлющей характеристике «разговоров о бомбе». Например, постоянно присутствующий потенциал для фабрикация лежит в основе попыток установить правила проверки, с помощью которых одна ядерная держава может контролировать ядерный потенциал другой, не будучи обманутой относительно реального положения дел. Анализ фреймов подразумевает, что такие правила всегда обречены на провал (Hill, 2014, p. 14). В нашем распоряжении достаточно концепций, чтобы оценить обширную логическую мощь эпистемологической системы Ирвинга Гоффмана, которую верифицировал на примере бомбы Майкл Хилл.

Следующий набор аксиом и теорем обеспечивает основу для полезного генератора проверяемых гипотез: (1) любая недифференцированная область деятельности может быть оформлена; (2) все, что может быть оформлено, можно обрамить фреймами и закодировать; (3) все, что может быть оформлено и обрамлено фреймами, может

быть сфабриковано; (4) никто не может быть уверен, что не является частью фабрикации или выдумкой; (5) все, что можно закодировать, можно перекодировать; (6) все, что можно закодировать, может быть сфабриковано; (7) все, что можно изготовить, можно закодировать; и так далее. Ко всей этой логической цепочке Ирвинг Гоффман добавил идеи «разрывов фреймов» («frame breaks»), «негативный опыт» («negative experience») и «уязвимость» опыта («vulnerability» of experience). Таким образом, анализ фреймов стал работой необычайного масштаба и всеобщей применимости (Hill, 2014, p. 14).

Итак, фрейминг – это процесс, с помощью которого источник коммуникации масс-медиа определяет и конструирует общественное противоречие. Это связано с концепцией установления самой повестки дня и влияния на то, как люди интерпретируют или обрабатывают информацию. Однако анализ фреймов часто выходит за рамки установления повестки дня, исследуя сами проблемы, а не темы. Когда люди используют фрейминг, они применяют несколько техник. Сюда могут входить метафора, рассказ, традиция, слоган, жаргон, крылатая фраза, артефакт, контраст, раскрутка, повествование, пересказ, изложение, описание, нарратив (слово, вошедшее в моду). Создается некоторое информационное поле, представленное более существенно, чем что-то другое. Фрейминг у Ирвинга Гоффмана – это «способность практического сознания «собирать» мир в организованное целое без участия дискурсивного контроля»; это «разборка наличных целостностей (социальных, культурных) и затем их сборка как совокупности взаимодействующих элементов» (Manning, 1992, p. 19). «Strip» – «отрезок», «полоса», «фрагмент» – это недифференцированная продолжающаяся деятельность, которая еще не создана; «Natural frame» – «естественный фрейм» – осмысление «полосы» путем обращения к законам природы, таким как физика. «Social frame» – «социальный фрейм» – представление «полосы» как преднамеренное, интенциональное, управляемое живым агентом, предполагающее необходимое сосущество-

вание естественной структуры; «социальная рамка». «Play», «game» – «игра» – метафора игры расширяет описания межличностных взаимодействий. «Управление впечатлениями» – это базовый концепт, описывающий вербальные и невербальные практики, которые используются в попытке представить другим приемлемый образ самого себя. Включает описание способов, с помощью которых люди выполняют эти тонкие представления: сокрытие информации о себе, несовместимой с создаваемым образом; обеспечение «сегрегации аудитории», чтобы ни одна из частей нашего «я» не присутствовала при исполнении другой, потенциально несовместимой роли. Контроль над тем, что говорится и что делается, что не говорится и что не делается, и как это делается и не делается, сообщается, для того чтобы занять позицию другого. «Определение ситуации» – исходный акт установления «повестки дня» как основы, на базе которой разворачивается встреча или столкновение; «Моральный облик» («Moral character») – структурирует взаимодействие между участниками встречи как их столкновение по поводу обмена и распределения ресурсов. Структурный (коллективистский) компонент столкновения и/или встреч, «определения ситуации» и моральные обязательства, связанные с ними, как ограничивают, так и расширяют возможности самопрезентации акторов. «Фронт», или фасад (передний вид «сцены»), – выразительная обстановка стандартного типа, намеренно или невольно используемая во время выступления. Фронты имеют тенденцию становиться «институционализированными» («institutionalized») как представления, проводимые в одинаковых условиях схожими акторами, тем самым порождают «стереотипные ожидания» («stereotyped expectations»). Фронт становится «коллективным представлением» и самостоятельным фактом.

Ирвингу Гоффману было удобно обозначить как «переднюю» ту часть деятельности человека (фронт), которая регулярно функционирует в общем и фиксированном виде, чтобы определить ситуацию для тех,

кто наблюдает за работой. Фронт, таким образом, представляет собой стандартное выразительное оборудование, намеренно или непреднамеренно используемое человеком во время выступления. Для предварительных целей Гоффману было удобно различать и маркировать кажущиеся стандартными части лицевой стороны. Термин «личный фронт» / «личный фасад» («personal front») использовался для обозначения элементов выразительного оборудования. В состав личного фронта включаются знаки различия, должности, звания; одежда; пол, возраст, расовые характеристики; размер и внешний вид; поза; шаблоны речи; выражения лица; телесные жесты. «Setting» («сеттинг», «постановка») – мебель, декор, физическая планировка и другие предметы фона, которые служат декорациями и сценическим реквизитом для потока человеческих действий, разыгрываемых до, внутри или на нем. «Метод смещения перспектив» – концепция, позволяющая взглянуть на привычные вещи «с изнанки», основана на двух идеях: социальное действие ориентировано на общий смысл и на понятие роли другого. «Bridge Explanation» – «объяснение моста», «объяснение наведения мостов» – соединение стандартных формул, таких как «muffling» («ошибочное действие», «приглушение», «упасть в лужу»), с «осмыслением» событий, которые не так легко вписываются в два основных каркаса социальной или естественной структуры (социальные или естественные фреймы). Мостовые формулы, такие как «muffling», используются для понимания событий. «Muffling» – «ошибочное действие» – потеря контроля у живого агента, который обычно контроль соблюдает. Синонимы понятия «muffling»: ошибаться, промазать; испортить; запутать; делать кое-как; промахнуться; провалиться (на экзамене); сделать грубо; запороть, промахиваться, шлепнуть (сыграть поверхностно и слабо); скомкать; «проворонить». Переключение («keying») – «перемены, которые радикально преобразуют смысл происходящего», ему соответствует определенная настройка на распознавание реального смысла ситуации. «Выравнивание

фреймов» происходит тогда, когда отдельные фреймы-кадры становятся связанными в соответствии и взаимодополняемости, вызывая «резонанс фрейма-кадра», который является ключом к процессу группы, переходящей от одного фрейма-кадра к другому (хотя и не все попытки фреймирования-кадрирования могут быть успешны).

«Жизненный мир»

в феноменологии Эдмунда Гуссерля

Впервые эта концепция была представлена в «Картезианских размышлениях» (Гуссерль, 2006) для обозначения противоположения между миром повседневных и дотеоретических как само собой разумеющихся определенностей, с одной стороны, и миром, как его понимали «объективирующие» науки, с другой.

Термин «жизненный мир» («lebenswelt») Гуссерль специально ввел в научный оборот, чтобы использовать его для обозначения мира существующих предположений в том виде, в каком они переживаются и становятся значимыми в сознании. При этом сама феноменологическая методология должна была помочь объяснить, как интенциональное сознание – то есть направление нашего внимания тем или иным способом – позволяет реконструировать или ограничить основные взгляды на мир и на себя и исследовать их взаимосвязи. Тем самым феноменология должна изучать процессы систематического заключения в скобки («bracketing») всех существующих предположений относительно внешнего мира. Поступая таким образом, Гуссерль сделал дефиницию «жизненный мир», понимаемую также как «обычное мышление» или «мышление как обычно» («thinking as usual»), в повседневных жизненных ситуациях законным объектом любого научного исследования (Applerouth, Desfor, 2021, p. 1124).

Сущность феноменологии – устанавливать связи между намерением и действием. При этом концепция «интенции» (лат. «intentio» – «намерение; стремление») – направленности сознания/мышления на какой-либо предмет – в рамках трансценден-

тальной системы отсчета мира, построенного из актов сознания в феноменологии «жизненного мира» Гуссерля, имеет приоритетное значение. Сама его философская концепция первоначально была названа им «интенциональной феноменологией» (Гуссерль, 2006, с. 4).

«Связывание намерений» («binding intentions») – главная проблема, с которой вплотную сталкивается изучение интенционального действия. В этом пункте феноменологический подход Гуссерля приводит его к логике обоснования интерпретативной социологии, изучающей социальное действие в поле «интерсубъективности» («intersubjectivity»), то есть не на уровне одного субъекта (что являлось предметом исследования философии сознания), а на уровне как минимум двух субъектов в качестве участников взаимодействия. Дефиниция «интерсубъективности» означает определенную совокупность людей (двух и более) в поле их взаимодействия, обладающих особой общностью ценностей, целей, установок, воззрений, а также имеющих обобщенный совместный опыт представления предметов коммуникаций и действия. Поле «интерсубъективности» всегда погружено во взаимосвязанные и практически взаимозаменяемые компоненты и перспективы «жизненного мира» и должно объясняться в терминах генезиса смысла и значения их существования. Приходя к взаимному пониманию ситуации, участники взаимодействия опираются на взаимные интересы и культурную традицию, когда они одновременно приобретают обобщенные навыки и способности к совместным действиям (Гуссерль, 2009, с. 433–515). Появляется интерсубъективная природа «жизненного мира», которая выступает «первой формой объективности», а именно: «Всякий природный объект, помимо первопорядковой данности мне, приобретает теперь второй слой – объективный – и становится объектом для каждого из нас» (Гуссерль, 2006, с. 240–241).

Гуссерль поставил перед собой амбициозную задачу реконструировать интерсубъективность «жизненного мира» с отправной феноменологически-субъективистской точ-

ки зрения, при этом одновременно указывая на природу объективности, выступающей объектом для всех (более двух) участников коммуникации и взаимодействия. По сути, Гуссерль обозначил феноменологическую модель процесса воспроизводства общности как модель такого «знающего» или «судящего» субъекта, который обеспечивал бы обустройство повседневного мира окружающих его людей средствами общения, действия и опыта, через которые они могут переживать и иметь опыт соотнесения с объектами и другими людьми, совершать конструктивные действия для утверждения своего жизненного мира. В случаях поиска синтетической активности интенциональных актов всегда предполагаются две абстрактные феноменологические редукции, эгоистическая и изначальная – в рамках остатка первой, «наивной» редукции. Важное значение для развития, ведущего к этим абстрактным редукциям, имеют редукции, определяющие различие между миром природы как миром естественных наук, данным в натуралистическом подходе, и миром жизни, или «духовным миром», т. е. культурным миром, данным в подходе гуманитарных наук. Мир естественных наук предполагает абстрактную редукцию. В результате этой редукции остается только данность мира в интересенсорных, то есть интерсубъективных, восприятиях. Культурный и межкультурный духовный мир конституируется как культурный жизненный мир конкретных интерсубъективных сообществ. Интерсубъективность в этом случае задана как необходимая структура мира, данная в естественном отношении как жизненный мир, то есть как трансцендентное, которое является основой для всех дальнейших методологических редукций. Духовный мир, следовательно, имеет приоритет над миром естественным (Seeborn, 2022, p. 93).

Участники коммуникации и взаимодействия представляют процесс воспроизводства общности как создание такого образа социальной реальности, по отношению к которому субъекты ориентируют свое поведение по отношению друг к другу. Через

систему личных местоимений человек вводится в парадоксальное отношение интерсубъективности. Как подчеркивал Гуссерль, взаимная рефлексивность ожидания, в которой конституируются идентичные значения, требует, чтобы каждый субъект мог идентифицировать и иметь ожидание одновременно со своей собственной позиции и с позиции другого. Это требует, в свою очередь, одновременного восприятия диалогических ролей, несовместимых в мере, в какой говорящее и действующее «эго» может идентифицироваться со своим другим как с другим «эго», но только в том случае, если последнее схватывается как отличное от него самого, как не тождественное с собой. Всякий раз, когда два субъекта сталкиваются друг с другом на уровне интерсубъективности, чтобы говорить или взаимодействовать друг с другом, они овладевают этим парадоксальным отношением.

Конституирование социальной реальности совпадает с формированием мировоззрения, ориентирующего социальное действие. Феноменологическая теория приписывают процесс порождения действующему субъекту (актору). Этим субъектом может быть понятное «эго», смоделированное по образцу эмпирического индивидуально субъекта (у Гегеля и Маркса – это видовой субъект, конституирующий себя в истории и диалектической социальной теории). Конституирование социальной реальности и конститутивная социальная теория выходят за рамки сферы познания природы. Согласно Гуссерлю, «предустановленный мир», который социальная наука должна реконструировать, чтобы иметь возможность объяснять общественные процессы, – это сфера донаучного опыта и повседневных практик. Именно поэтому анализ «жизненного мира» становится центром феноменологии Гуссерля. Если система социальной жизни строится из познавательных актов, то она покоится на фактичности тех же притязаний на значимость, которые постулируются для каждой формы знания. Из утверждения, что сознание может быть истинным или ложным, правильным или

неправильным, рациональным или иррациональным, логически следует, что общность, осмысленно структурированная синтетическими актами сознания и конституированная как «факт знания», имеет имманентное отношение к истине. Именно Гуссерль первым сказал это и разработал теорию истины, включающую повседневную практику. Отличие его подхода состоит в том, что он обратился к жизненному миру как уровню, на котором основывается теория познания (эпистемология и гносеология). По справедливой оценке Юргена Хабермаса, Гуссерль сумел уловить специфический характер фактически действующих смысловых структур с помощью понятия «интенциональности», которое он вывел прежде всего из Brentano. Интенциональные переживания имеют характер сознания чего-либо. Они направлены на что-то таким же образом, как мнение, ожидание или желание парадигматически ориентированы на объект или положение дел. Предложения, образованные интенциональными выражениями, такими как «верить», «ожидать» или «желать», всегда требуют прямого объекта или объективного предложения формы типа: «я ненавижу (оскорбляю) x» или «я имею в виду, что p». Эта грамматическая формула выражает то, что Гуссерль хотел охватить непосредственно на уровне сознания с помощью понятия интенциональности. Интенциональные переживания отличаются друг от друга значением, с которым различные акты сознания направлены на их объекты. Различные интенции могут быть направлены на один и тот же объект, и в этом случае они имеют, как говорил Гуссерль, одно и то же реальное (нем. *reell*) содержание, но различное интенциональное содержание. Такой объект он также называет интенциональным объектом (или *ноэмой*). Заслуга Гуссерля состоит в том, что он прояснил замечательную интенциональную структуру нашего сознания и продемонстрировал имманентную истинностную связь интенциональных переживаний (Habermas, 2001, p. 27).

Основные понятия в феноменологическом подходе Эдмунда Гуссерля – это реф-

лексия, феномен, эпохэ, ноэма, ноэзис, интенциональность, феноменологическая редукция, эйдетическая редукция, трансцендентальная редукция, интенции/намерения и др. Ограниченные рамки данной статьи, к сожалению, не позволяют представить их высокий социологический функционал, однако необходимо понимать, что феноменология Гуссерля и его анализ жизненного мира имеют выдающееся значение для современной социологии, для его последователей и критиков. «У ситуаций есть границы, которые можно переступить в любой момент», – так Гуссерль ввел образ «горизонта, который смещается в зависимости от положения индивида и который может расширяться и сужаться», когда он «движется по пересеченной местности». Именно жизненный мир формирует реальную обстановку, в которой смещаются, расширяются, сужаются ситуационные горизонты. Он также формирует самые разнообразные контексты, которые сами по себе безграничны, но проводят границы, подчеркивая, что ситуации хотя и меняются, но существуют в пределах жизненного мира, за которые нельзя выйти.

«Жизненный мир»

в социологии повседневности

Альфреда Шютца (Alfred Schütz)

В работах (Шютц, 2003а, 2003б, 2004, 2008) Альфред Шютц дал собственное описание символической структуры жизненного мира, выводя в целом свою конститутивную социальную теорию из феноменологического анализа, проведенного Эдмундом Гуссерлем.

Альфред Шютц вслед за Эдмундом Гуссерлем отмечал, что люди воспринимают мир не как «объективную» реальность, а как мир, состоящий из самых значимых для них объектов и отношений. Тем самым понимание и объяснение «реальности» требует внимания к смысловым структурам, посредством которых индивиды этот мир воспринимают. Расширяя гуссерлевскую идею о том, что субъект – социализированный член общества – действует в заранее созданном и организованном жизненном мире, Шютц подчеркивал, что этот мир, воспринимае-

мый как должное, как «само собой разумеющийся для него мир» («self-evident world») включает в себя типичные интерпретации и даже предрассудки, которые могут из него проистекать. Самое главное, с точки зрения Альфреда Шютца, что жизненный мир – это именно intersubjective мир, который известен другим и переживаемый другими. Intersubjectivity относится не столько к тому факту, что мы живем в том же эмпирическом мире, что и другие, и что мы разделяем один и тот же эмпирический мир с другими, сколько к тому, что мы разделяем одно и то же сознание.

Именно intersubjectivity – «вы знаете, что я знаю, что вы знаете» («you know that I know that you know») – позволяет людям из самых разных социальных слоев функционировать и взаимодействовать. Шютц не стал концептуализировать предопределенные элементы жизненного мира как действующие на индивида внешней силой принуждения. Он, в соответствии с предпосылками Гуссерля, рассматривал «естественную установку» («natural attitude») как основанную на принятии, интерпретации, переопределении и модификации индивидом определенных элементов культуры). Индивид ставит элементам жизненного мира свою персональную отметку и затем измеряет, изменяет, расширяет или уменьшает их значение различными способами. По мере того как индивид переходит от одной ситуации к другой, происходит уникальное накопление пережитого им жизненного опыта, когда эти переходы от одной ситуации к другой объединяются, составляя некий «жизненный калейдоскоп», образуя тем самым его повседневный мир.

Если задача социологии для Эмиля Дюркгейма состояла в анализе «социальных фактов», то есть внешних по отношению к индивиду условий и обстоятельств, которые тем не менее определяли его образ действий, то задача социологии для Альфреда Шютца состояла в установлении («конституировании») смыслов в отношениях между действующим субъектом (актером) и другими людьми. Предметом феноменологической социоло-

гии для Шютца был сам процесс приобретения человеком социального опыта, а также то, как этот опыт определял общение с миром. Несмотря на то, что люди никогда не испытывают одно и то же, все же возможно развитие интересубъективности или общего смысла. В самом деле, само существование общества зависит от того, как индивиды развивают общее понимание своего окружения, поскольку только это позволяет согласовать действия.

На уровне интересубъективности мы ориентируемся на других людей как на субъекты; мы не связаны с ними как с естественными объектами, а скорее обнаруживаем, что говорим и действуем друг с другом во взаимосвязанных перспективах и взаимных ролях в одном и том же коммуникативном контексте. Социология никогда не сможет полностью освободиться от перспективы коммуникативного опыта, кроме как ценой интерпретационного доступа к своим данным. По Шютцу, социология не может и не должна отделять факты своей предметной области от того уровня интересубъективности, на котором они конституируются. Общность никогда не отказывается полностью от своей идентичности. Предметная область социологии всегда предструктурирована сама по себе интересубъективными контекстами социокультурных миров. Субъекты всегда выдвигают интерпретации своих сфер действия. Их поведение является лишь фрагментом коммуникативного действия в целом. Методологическим следствием этого становится требование субъективно ориентированной интерпретации, поэтому научные концепции должны быть связаны с интерпретационными схемами самого действующего лица. Любые концептуальные конструкции извлекают и реконструируют запас традиционных знаний, направляющих и интерпретирующих поведение в повседневной жизни. Согласно Шютцу, имеет значение «наличный запас знания» («stock of knowledge»), «знания здравого смысла» («commonsense knowledge»), которому соответствует «повседневный мир» («everyday world»). Это предварительное знание и даже

предвидение («foreknowledge»), передаваемое на повседневном языке, интересубъективно, потому что в нем конституируется тот мир, в котором один может принять точку зрения другого. Оно состоит из предписаний относительно того, чего обычно можно ожидать при взаимодействии с другими людьми и при столкновении с природной средой. Оно ориентирует на значимость и актуальность поведения и событий. Так, жизненный мир артикулируется в культурно детерминированных и дифференцированно смысловых контекстах, в рамках которых может происходить социальное действие и коммуникация.

Шютц сформулировал несколько взаимосвязанных концепций, помогающих прояснить понятия социального действия и интерпретативного понимания. Эти понятия или концепции включают в себя жизненный мир и интересубъективность, запасы знаний, запасы рецептов и типизации. Запасы знаний предоставляют субъектам правила интерпретации взаимодействий, социальных отношений, организаций, институтов и физического мира. Это как бы «низший слой» сознания, не получающий «рефлексивного взгляда»; он состоит из того, что уже было испытано и поэтому считается само собой разумеющимся. У актора есть запас знаний о физических вещах и других существах и артефактах, в том числе культурных объектах. Точно так же у актора есть запас знаний, состоящий из «синтеза внутреннего опыта» («syntheses of inner experience»). Шютц называл запасы знаний «знаниями из кулинарной книги» («cookery-book knowledge»). Подобно тому, как в кулинарной книге есть рецепты и списки ингредиентов и формул для приготовления пищи, у всех нас есть своя собственная «кулинарная книга» рецептов или неявных инструкций для повседневной жизни. Большая часть нашей повседневной жизни, от подъема до отхода ко сну, по Шютцу, «выполняется по рецептам, сводящимся к автоматическим привычкам или бесспорным банальностям». Точка зрения Шютца заключается не только в том, что типизации и рецепты экономичны и эф-

фактивны, но и в том, что типизация важна для процесса воспроизводства социальной жизни. Сознательная и социальная жизни индивида полагаются на то, что в его распоряжении есть относительно нерефлексивные типизации и рецепты. Не ограничивая определенные черты социального мира, индивид не может «продолжать», потому что в ином случае его сознание было бы перегружено (Applerouth, Desfor, 2021, p. 1128–1129).

Шютц предоставил описания символических структур жизненного мира. Они конституируются на всех уровнях как связывающие (референтные) контексты, в которых каждый воспринимаемый элемент воспринимается и схватывается в ореоле свечения других элементов, и имеют свои особые стилистики подтверждения; каждое представление несет в себе особые горизонты смысла, которые относятся к дальнейшему наполнению и подтверждению опыта, к системам хорошо упорядоченных указаний, включая новые потенциально подтверждаемые синтезы и предвосхищения. Поскольку первичный опыт характеризуется отношениями представления, то существуют адекватные им системы знаков, которые становятся автономными на уровне символов в форматах языка, поскольку язык как одна из систем символов основан на репрезентативной функции сознания и структурированном сознании, выводимом из языковой коммуникации «эго». Согласно Шютцу, intersubjectивность стала возможной благодаря процессу типизации, взаимодействия и языка. При этом в данном случае возникающая проблема языка занимает место традиционной проблемы сознания. Жизненные миры Шютца и Гуссерля подчиняются теперь не столько правилам синтеза сознания как такового, сколько правилам грамматики языковых игр. Как следствие, лингвистическая социология не улавливала явные и скрытые связи между намерением и действием, как это делала феноменология, с точки зрения конституирования семантических контекстов. Связывание намерений – проблема, с которой столкнулось изучение интенционального действия, теперь объясняется не в

терминах генезиса «смысла», а в терминах логического анализа лингвистических значений. Лингвистический подход, подобно феноменологическому подходу, также приводит к необходимости обоснования социологии, которая изучает и интерпретирует социальное действие на уровне intersubjectивности. Но intersubjectивность лингвистического подхода больше не создается взаимосвязанными и практически взаимозаменяемыми перспективами жизненного мира. Поэтому кажется логичным далее рассмотреть дефиницию «жизненный мир» в лингвистических и литературных подходах. Шютц популярно и понятно объяснил, что индивиды постоянно сталкиваются как с объективным или естественным миром вещей, так и с социальным миром индивидов – других человеческих существ. Их встречи с этими разными мирами формируются под влиянием их прошлого опыта. И этот общий жизненный мир является для них единым, или «intersubjectивным», а не творением или частной собственностью отдельных индивидов.

Выводы

Во второй части статьи представлены ключевые параметры дефиниции «жизненный мир» с точки зрения символического интеракционизма, феноменологии повседневного мира и прагматики коммуникативного действия как компонентов интерпретативных современных социологических теорий.

Концепция «жизненного мира» – одна из наиболее неоднозначных и сложных в социальной феноменологии и социологии экзистенциализма. Тем не менее она остается решающей, для того чтобы показать, как сознание встроено в мир действий (деятельности), значений, суждений и теорий, которые сформированы социально, культурно, интерактивно, коммуникативно и исторически. Феноменология социологии экзистенциализма – это не только методическое изучение различных структур трансцендентального эго, но и анализ опыта в контексте, пережитого в заранее созданном мире (Perreau, 2022, p. 271).

Жизненный мир – ключевое понятие философии Эдмунда Гуссерля. Мы можем воспринимать этот мир как мир других людей, поскольку имеем сходный с нами опыт и делимся им. Его «естественная концепция мира» («natural concept of the world») – это «мир в естественном смысле» («the world in the natural sense») или «мир естественного отношения / естественных установок» («the world of the natural attitude»). С помощью «принципа координации» мы можем ощутить согласованность в этом «естественном мире» и придавать вещам значение и ценность. В этом смысле «естественная концепция мира» раскрывает основные структуры опыта, выполняя критическую функцию, поскольку дает нам шанс противостоять различным фальсификациям.

Фрейм-анализ – междисциплинарный метод исследования в области социальных наук, используемый для изучения того, как

люди понимают ситуации и действия, он рассматривает изображения, стереотипы, метафоры, акторов, сообщения и многое другое. Фрейм-анализ исследует, насколько важны эти факторы, как и почему они выбраны. Его методы и средства – это исследования социальных процессов по организации повседневной жизни, которые могут дать ответы на вопросы: «Что здесь происходит, прямо сейчас?», «Когда я наиболее уязвим?»; «Могу ли я это узнать, если кто-то говорит неправду?». Ответы на них связаны с изучением действий людей в конкретной ситуации, а также с выявлением опасностей для самосохранения личности. Методы исследования «анализ фреймов» построены так, чтобы выявить, что именно скрывается за «вещами». Теория и анализ фреймов – это широкий концептуальный подход, который используется, среди прочего, в исследованиях коммуникации, новостей, политики и социальных движений.

ЛИТЕРАТУРА

- Гоффман И. (2000). Представление себя другим в повседневной жизни / пер. с англ. и вступ. ст. А.Д. Ковалева. Москва: Канон-пресс-Ц, Кучково поле. 304 с.
- Гоффман И. (2004). Анализ фреймов: эссе об организации повседневного опыта / под ред. Г.С. Батыгина, Л.А. Козловой; вступ. ст. Г.С. Батыгина. Москва: Ин-т социологии РАН. 752 с.
- Гоффман И. (2009). Ритуал взаимодействия: очерки поведения лицом к лицу / пер. с англ., под ред. Н.Н. Богомоловой, Д.А. Леонтьева. Москва: Смысл. 319 с.
- Гуссерль Э. (2006). Картезианские размышления / пер. с нем. Д.В. Складнева. Санкт-Петербург: Наука. 315 с.
- Гуссерль Э. (2009). Идеи к чистой феноменологии и феноменологической философии. Книга первая / пер. с нем. А.В. Михайлова; вступ. ст. В.А. Куренного. Москва: Академический Проект. 489 с.
- Гуссерль Э. (2010). Картезианские медитации / пер. с нем. В.И. Молчанова. Москва: Академический Проект. 229 с.
- Луман Н. (2007). «Что происходит?» и «Что за этим кроется?». Две социологии и теория общества // Социологическое обозрение. Т. 6. № 3. С. 100–117.
- Шютц А. (2003а). Смысловая структура повседневного мира: очерки по феноменологической социологии / сост. А.Я. Алхасов; пер. с англ. А.Я. Алхасова, Н.Я. Мазлумяновой; науч. ред. перевода Г.С. Батыгин. Москва: Ин-т Фонда «Общественное мнение». 336 с.
- Шютц А. (2003b). О множественности реальностей // Социологическое обозрение. Т. 3. № 2. С. 3–34.
- Шютц А. (2004). Избранное: Мир, светящийся смыслом. Москва: Российская политическая энциклопедия (РОССПЭН). 1056 с.
- Шютц А. (2008). Некоторые структуры жизненного мира // Вопросы социальной теории. Т. 2. Вып. 1 (2). С. 72–87.
- Applerouth S., Desfor L. (2021). *Classical and Contemporary Sociological Theory*. SAGE Publications, Inc; 3rd edition.
- Deegan M.J. (1984). A feminist frame analysis of star trek: Or, feminists boldly go where no man has gone before. In: Nikolov E. (ed.). *Contribution to the Sociology of the Arts: Reports from the 10th World Congress of Sociology, Mexico City, 1982*. Sophia (Bulgaria): Research Institute for Culture and ISA Research Committee, 37, 486–504.

- Deegan M.J. (1988). *American Ritual Dramas*. Westport: Greenwood.
- Deegan M.J. (1998). *The American Ritual Tapestry*. Westport: Greenwood.
- Deegan M.J., Stein M.S. (1977). Pornography as a Strip and a Frame. *Sociological Symposium*, 20, 27–44.
- Goffman E. (1974). *Frame Analysis: An Essay on the Organization of Experience*. Cambridge: Harvard.
- Habermas J. (2001). *On the Pragmatics of Social Interaction: Preliminary Studies in the Theory of Communicative Action (Studies in Contemporary German Social Thought)*. MIT Press; Reprint edition.
- Hill M.R. (1984). Epistemology, axiology, and ideology in sociology. *Mid-American Review of Sociology*, 9 (2), 59–77.
- Hill M.R. (1988a). *Framing 'Bomb Talk': The Macro Consequences of the Microfoundations of Social Interaction in a Goffmanian Nuclear World*. One of two graduate student theory papers selected in national competition for presentation at the Parsons Conference on the Microfoundations of Macrosociology. Harvard University, Cambridge, MA.
- Hill M.R. (1988b). *Framing Falls: A Dramaturgical Perspective on Pedestrian Accidents*. National Research Council-Transportation Research Board, Washington, DC.
- Hill M.R. (1989a). *The Dramaturgy of Archival Research: A Frame Analysis of Disciplinary Reconstruction in Sociology*. Association for Humanist Sociology, Washington, DC.
- Hill M.R. (1989b). *Roscoe Pound and American Sociology: A Study in Archival Frame Analysis, Sociobiography, and Sociological Jurisprudence*. Ph. D. dissertation. University of Nebraska-Lincoln.
- Hill M.R. (1993a). *Archival Strategies and Techniques. Qualitative Research Methods Series 31*. CA: Sage.
- Hill M.R. (1993b). *Sex, Lies, and Goffman: Embodiment and Fabrication in the Age of AIDS*. Social Psychology Study Group, University of Nebraska-Lincoln.
- Hill M.R. (2006). Methodological bridges to social experience – qualitative techniques employed in recent doctoral studies at Seven American Departments of Sociology. *Sociological Origins 4 (Spring)*, 3, 1–43.
- Hill M.R. (2014). «Bomb Talk» and Erving Goffman's Frame Analysis. University of Nebraska – Lincoln.
- Manning P. (1992). *Erving Goffman and Modern Sociology*. London: Polity Press.
- Perreau L. (2022). Life-world. In: Santis D.D. [et al.]. *The Routledge Handbook of Phenomenology and Phenomenological Philosophy*. Publisher: Routledge (1st edition February 1, 2022), 271–278.
- Seebohm Th.M. (2022). Phenomenology and german idealism. In: Santis D.D. [et al.]. *The Routledge Handbook of Phenomenology and Phenomenological Philosophy*. Publisher: Routledge (1st edition February 1, 2022), 87–98.

ИНФОРМАЦИЯ ОБ АВТОРАХ

Елена Владимировна Андрианова – кандидат социологических наук, доцент, заведующий кафедрой общей и экономической социологии, Тюменский государственный университет (Российская Федерация, 625003, г. Тюмень, ул. Володарского, д. 6); старший научный сотрудник, Западно-Сибирский филиал, Федеральный научно-исследовательский социологический центр РАН (Российская Федерация, 625003, г. Тюмень, ул. Ленина, д. 16); e-mail: e.v.andrianova@utmn.ru

Владимир Александрович Давыденко – доктор социологических наук, профессор, начальник научно-исследовательского центра, Тюменский государственный университет (Российская Федерация, 625003, г. Тюмень, ул. Володарского, д. 6; e-mail: v.a.davydenko@utmn.ru)

Худякова Юлия – аспирант кафедры общей и экономической социологии, Тюменский государственный университет (Российская Федерация, 625003, г. Тюмень, ул. Володарского, д. 6; e-mail: y.khudyakova@utmn.ru)

Andrianova E.V., Davydenko V.A., Khudyakova Yu.

THE CONCEPT OF “LIFEWORLD” IN SYMBOLIC INTERACTIONISM, PHENOMENOLOGY AND PRAGMATICS OF COMMUNICATIVE ACTION. PART II

The second part of the article focuses on the key parameters of the definition of “lifeworld” from the perspective of symbolic interactionism, phenomenology and communicative action as basic components of interpretive contemporary sociological theories. The applied complex approach points to many contradictory moments of “rationalization” and “non-rationalization” of life worlds, as well as its segmentation along the axes of “individualism” – “collectivism”, which form a special interpretative framework. This approach formulates a scientific problem, which consists in the need to adequately reflect the contradictory complexities in identifying the very theoretical and practical subject of research, which is associated with the sphere of intersubjectivity of actors cooperating with each other in interrelated perspectives and mutual roles within the same communicative space. The logic of the task at hand is as follows: the article shows that in the history of sociology, the “lifeworld” is first presented in Edmund Husserl’s terms, unfolded by Erving Goffman and Alfred Schütz in its initial formulation as “unproblematic”, as a self-evident “background of human actions”, which, however, in frame-analysis leads in the end to a qualitatively content-rich scientific concept that is verified on various grounds. To prove the validity of this thesis, the definition of “lifeworld” is initially considered from the point of view of the philosophical approach of Edmund Husserl as the founder of phenomenology. In the development of the theme in sociology, its interpretations in the phenomenology of everyday life-world structures are realized. We have operationalized the main components of Erving Goffman’s lifeworld, in particular presenting a table of his basic terminology as reinterpreted by Michael Hill. For Alfred Schütz, the lifeworld is a two-dimensional definition: on the one hand, it is the natural environment of everyday life of living agents, actors or subjects, who in their subject definitions and behavioral patterns are based on natural attitudes that motivate actions described in temporal, spatial and social aspects.

Life world, symbolic interactionism, phenomenology, theories of communicative action.

REFERENCES

- Applerouth S., Desfor L. (2021). *Classical and Contemporary Sociological Theory*. SAGE Publications, Inc; 3rd edition.
- Deegan M.J. (1984). A feminist frame analysis of star trek: Or, feminists boldly go where no man has gone before. In: Nikolov E. (Ed.). *Contribution to the Sociology of the Arts: Reports from the 10th World Congress of Sociology, Mexico City, 1982*. Sophia (Bulgaria): Research Institute for Culture and ISA Research Committee.
- Deegan M.J. (1988). *American Ritual Dramas*. Westport: Greenwood.
- Deegan M.J. (1998). *The American Ritual Tapestry*. Westport: Greenwood.
- Deegan M.J., Stein M.S. (1977). Pornography as a strip and a frame. *Sociological Symposium*, 20, 27–44.
- Goffman E. (1974). *Frame Analysis: An Essay on the Organization of Experience*. Cambridge: Harvard.
- Goffman E. (2000). *Predstavlenie sebya drugim v povsednevnoi zhizni* [The Presentation of Self in Everyday Life]. Moscow: Kanon-press-Ts, Kuchkovo pole.
- Goffman E. (2004). *Analiz freimov: esse ob organizatsii povsednevnogo opyta* [Frame Analysis: An Essay on the Organization of Experience]. Moscow: In-t sotsiologii RAN.
- Goffman E. (2009). *Ritual vzaimodeistviya: ocherki povedeniya litsom k litsu* [Interaction Ritual: Essays on Face-to-Face Behavior]. Moscow: Smysl.
- Habermas J. (2001). *On the Pragmatics of Social Interaction: Preliminary Studies in the Theory of Communicative Action (Studies in Contemporary German Social Thought)*. MIT Press.

- Hill M.R. (1984). Epistemology, axiology, and ideology in sociology. *Mid-American Review of Sociology*, 9(2), 59–77.
- Hill M.R. (1988a). *Framing 'Bomb Talk': The Macro Consequences of the Microfoundations of Social Interaction in a Goffmanian Nuclear World*. One of two graduate student theory papers selected in national competition for presentation at the Parsons Conference on the Microfoundations of Macrosociology. Harvard University, Cambridge, MA.
- Hill M.R. (1988b). *Framing Falls: A Dramaturgical Perspective on Pedestrian Accidents*. National Research Council-Transportation Research Board, Washington, DC.
- Hill M.R. (1989a). *The Dramaturgy of Archival Research: A Frame Analysis of Disciplinary Reconstruction in Sociology*. Association for Humanist Sociology, Washington, DC.
- Hill M.R. (1989b). *Roscoe Pound and American Sociology: A Study in Archival Frame Analysis, Sociobiography, and Sociological Jurisprudence*. Ph. D. dissertation. University of Nebraska-Lincoln.
- Hill M.R. (1993a). *Archival Strategies and Techniques. Qualitative Research Methods Series 31*. CA: Sage.
- Hill M.R. (1993b). *Sex, Lies, and Goffman: Embodiment and Fabrication in the Age of AIDS*. Social Psychology Study Group, University of Nebraska-Lincoln.
- Hill M.R. (2006). Methodological bridges to social experience – qualitative techniques employed in recent doctoral studies at Seven American Departments of Sociology. *Sociological Origins 4 (Spring)*, 3, 1–43.
- Hill M.R. (2014). *"Bomb Talk" and Erving Goffman's Frame Analysis*. University of Nebraska – Lincoln.
- Husserl E. (2006). *Kartezianskie razmyshleniya [Cartesian Meditations, an Introduction to Phenomenology]*. Saint Petersburg: Nauka.
- Husserl E. (2009). *Idei k chistoi fenomenologii i fenomenologicheskoi filosofii. Kniga pervaya [Idea Pertaining to a Pure Phenomenology and to a Phenomenological Philosophy]*. Moscow: Akademicheskii Proekt.
- Husserl E. (2010). *Kartezianskie razmyshleniya [Cartesian Meditations]*. Moscow: Akademicheskii Proekt.
- Luman N. (2007). "What's happening?" and "what's behind it?". Two sociologies and a theory of society. *Sotsiologicheskoe obozrenie*, 6(3), 100–117 (in Russian).
- Manning P. (1992). *Erving Goffman and Modern Sociology*. London: Polity Press.
- Perreau L. (2022). Life-world. In: Santis D.D. et al. *The Routledge Handbook of Phenomenology and Phenomenological Philosophy*. Publisher: Routledge (1st Edition February 1, 2022).
- Schütz A. (2003a). *Smyslovaya struktura povsednevnogo mira: ocherki po fenomenologicheskoi sotsiologii [The Life-World and Its Multiple Realities]*. Moscow: In-t Fonda "Obshchestvennoe mnenie".
- Schütz A. (2003b). On the multiplicity of realities. *Sotsiologicheskoe obozrenie*, 3(2), 3–34 (in Russian).
- Schütz A. (2004). *Izbrannoe: Mir, svetyashchiysya smyslom [Favourites: A World Illuminated by Meaning]*. Moscow: Rossiiskaya politicheskaya entsiklopediya (ROSSPEN).
- Schütz A. (2008). Some life-world structures. *Voprosy sotsial'noi teorii*, 2, 1(2), 72–87 (in Russian).
- Seebohm Th.M. (2022). Phenomenology and German idealism. In: Santis D.D. et al. *The Routledge Handbook of Phenomenology and Phenomenological Philosophy*. Publisher: Routledge (1st Edition February 1, 2022).

INFORMATION ABOUT THE AUTHORS

Elena V. Andrianova – Candidate of Sciences (Sociology), Associate Professor, Head of Department of General and Economic Sociology, Tyumen State University (6, Volodarsky Street, Tyumen, 625003, Russian Federation); Senior Researcher, West-Siberian Branch, Federal Center of Theoretical and Applied Sociology of the Russian Academy of Sciences (16, Lenin Street, Tyumen, 625003, Russian Federation); e-mail: e.v.andrianova@utmn.ru

Vladimir A. Davydenko – Doctor of Sciences (Sociology), Professor, head of research center, Tyumen State University (6, Volodarsky Street, Tyumen, 625003, Russian Federation); e-mail: v.a.davydenko@utmn.ru

Yulia Khudyakova – graduate student of Department of General and Economic Sociology, Tyumen State University (6, Volodarsky Street, Tyumen, 625003, Russian Federation); e-mail: y.khudyakova@utmn.ru